

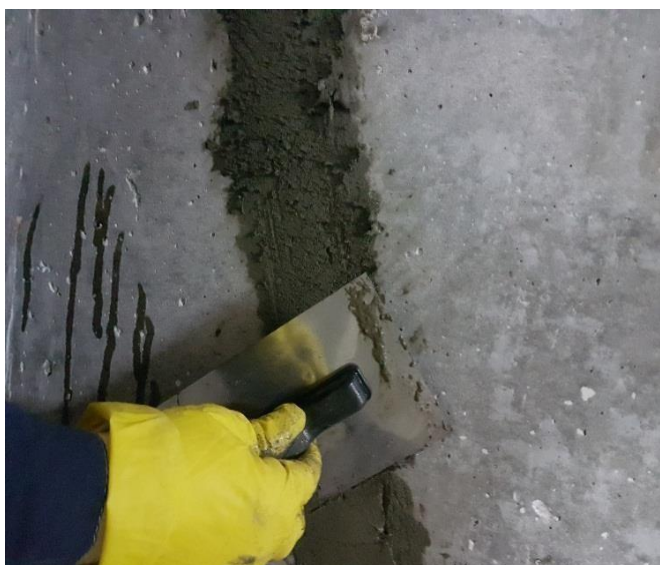


Смесь сухая цементная с полимерной фиброй, тиксотропная и безусадочная. Предназначена для неконструкционного ремонта изделий из бетона, кирпича и камня. Толщина нанесения одного слоя составляет от 20 до 60 мм.

Соответствует ГОСТ 31357-2007.

Описание

Материал представляет собой готовую к применению крупнозернистую сухую смесь, приготовленную на основе цемента, полимерной фибры, фракционированного песка с максимальной крупностью зерна до 3 мм и ряда эффективных модификаторов. При затворении водой образуется нерасплаивающийся раствор тиксотропного типа, обладающий высокой прочностью сцепления с бетоном, кирпичом и камнем. В затвердевшем состоянии раствор характеризуется высокой прочностью при изгибе и сжатии, безусадочностью, повышенными показателями по морозостойкости и водонепроницаемости.



Назначение. Смесь используется для конструкционного ремонта потолочных, наклонных и вертикальных поверхностей с глубиной повреждений (сколов, выбоин и др.) до 60 мм. Выдерживает действие агрессивных сред, имеющих водородный показатель pH не менее 5,5.

Область применения

- ремонт дефектных мест сборных и монолитных элементов бетонных и железобетонных конструкций (фундаменты, плиты перекрытия, колонны, балки, стены и пр.), подвергающихся незначительным нагрузкам и воздействиям;
- восстановление геометрической формы строительных конструкций;
- заделка опалубочных отверстий;
- ремонт дефектов, возникающих при распалубке конструкций;
- заполнение пустот и технологических проемов между конструкциями;
- ремонт дефектов промышленных полов и дорожных изделий;
- омоноличивание стыков и мест примыканий;

Толщина нанесения

Толщина нанесения одного слоя раствора составляет от 10 до 60 мм, для потолочных – от 10 до 20 мм.



Расход материала

В зависимости от шероховатости ремонтируемой поверхности расход сухой смеси на 1 м² составляет от 17 до 20 кг при толщине 10 мм. В случае отсутствия весов, для определения

массы материала применять объемное взвешивание. В 1 литре ориентировочно уместается 1,5 кг сухого материала.

Технические характеристики

Наименование показателя	Ед. изм.	Значение показателя
Наибольшая крупность зерна заполнителя	мм	3
Содержание зерен наибольшей крупности, не более	%	0,3
Насыпная плотность	кг/м ³	1450±50
Водотвердое отношение	-	0,13...0,16
Влажность, не более	%	0,1
Подвижность (марка) по глубине погружения конуса/расплыву конуса, не менее	см	4-8 (П _{к2})/17-19
Сохраняемость первоначальной подвижности, не менее	мин	60
Водоудерживающая способность, не менее	%	95
Прочность сцепления затвердевшего раствора с бетонным основанием, не менее	МПа	2,0
Прочность при изгибе/сжатии в возрасте, не менее - 1 суток - 28 суток	МПа	3/15 6/40
Марка по прочности при сжатии, не менее	-	M400
Марка по морозостойкости, не менее	-	F200
Марка по водонепроницаемости, не менее	-	W14

Подготовка рабочей поверхности

Перед нанесением ремонтного состава рабочую поверхность конструкции тщательно очистить от разрушенного в процессе эксплуатации бетона или кирпича, штукатурного раствора, жировых пятен, остатков краски и иных отделочных ослабленных материалов до прочного и твердого основания.

Следует помнить, что при плохой подготовке поверхности существенно снижается адгезионная прочность наносимого материала, что в дальнейшем приводит к его отслоению (т.н. «бухтению») и растрескиванию. Для



«Паколь-ремонтный 400К»

очистки рекомендуется использовать водоструйную машину высокого давления. Допускается применение механических способов очистки бетонной поверхности: щетками, фрезами, алмазными чашками, шлифовальными кругами, отбойными молотками, игольчатыми молотками и др. Полированным и гладким поверхностям необходимо придать шероховатость путем нанесения частых насечек, обработки слабым раствором соляной кислоты или иными способами, обеспечивающими хорошее сцепление с наносимым составом. Выступающую арматуру зачистить от ржавчины и грязи.

Увлажнение поверхности

После очистки ремонтируемую поверхность необходимо увлажнить не менее двух раз с интервалом 15-20 мин, но без образования луж и скоплений воды (до состояния «матовой поверхности»). В течение 30 мин поверхность должна оставаться влажной и не высыхать. Для сильно впитывающих поверхностей следует выполнить

дополнительное увлажнение.

Излишки воды

следует удалять

ветошью или с

помощью сжатого воздуха

В тех случаях, когда увлажнения

недостаточно для обеспечения надежного сцепления «Паколь-ремонтный 400К», например, с потолочными, относительно гладкими или мало шероховатыми поверхностями рекомендуется следующий способ их подготовки. Следует затворить материал большим количеством воды, чем указано в таблице (230...270 мл на 1 кг) и нанести его на поверхность как предварительный обмазочно-грунтовочный состав толщиной 2-3 мм. Через 20-30 мин нанести основную массу «Паколь-ремонтный 400К» до необходимой толщины, затворив его водой в соответствии с таблицей (150...170 мл на 1 кг).

В тех случаях, когда поверхность является весьма пыльной и структурно непрочной, её следует укреплять грунтовками глубокого проникновения.



Порядок приготовления

Поскольку расход воды зависит от температуры и влажности окружающей среды рекомендуется первоначально подобрать её количество для получения желаемой консистенции раствора. Для этого в чистую емкость добавить минимальный расход чистой воды (0,13 л на 1 кг смеси). Порционно всыпая смесь в воду, параллельно перемешивать в течение 2-3 мин с помощью миксера со спиральной насадкой до однородной консистенции раствора без комков. При неудовлетворительной консистенции раствора следует дополнительно добавить воду и продолжить перемешивание. При этом не превышать рекомендуемое количество воды – 0,16 л на 1 кг смеси. Определившись с

желаемой консистенции раствора, использовать подобранный расход воды для остальной партии смеси. После первичного подбора и перемешивания необходимо

выдержать технологическую паузу (2-3 мин) для растворения химических компонентов в смеси и вторично перемешать раствор в течение 2-3 мин. Раствор готов к нанесению. Если в процессе работы возникают заминки или технологические перерывы, то «оживление» раствора необходимо производить строго путем дополнительного перемешивания, а не добавлением воды.

Замешивать смесь необходимо в таком количестве, которое можно

будет израсходовать в течение 60 мин.

Порядок нанесения

Технология укладки раствора подобна работе со штукатурными цементными растворами, которые наносят с помощью кельмы, правила, шпателя. Допускается применение штукатурных станций для нанесения раствора набрызгом в том случае, если раствор будет уложен в течение 40 мин. Укладывать равномерно по всей поверхности в один слой толщиной до 60 мм. Укладку рекомендуется вести захватками без перерыва.



Условия проведения работ и уход за уложенным раствором

Оптимальная температура окружающей среды для укладки и твердения «Паколь-ремонтный 400К» составляет +18...+30°C. Минимальная температура окружающей среды, при которой допускается проводить работы, составляет +5°C. При этом следует помнить, что темп набора прочности существенно замедляется и марочная прочность достигается на более поздних сроках твердения. Уход за свежеложенным раствором должен заключаться в препятствии его обезвоживания в процессе твердения. Для этого необходимо укрывать поверхность, отремонтированную с раствором, водонепроницаемыми пленочными материалами и регулярно опрыскивать её водой в течение не менее 24 часов. При низких температурах -20...+5°C следует использовать «Паколь-ремонтный Зима». При жаркой (более +30°C) и ветреной погоде, при которой может происходить быстрое обезвоживание как замешанного, так и нанесенного раствора, необходимо обеспечить следующие условия проведения работ:

- хранить мешки со смесью в прохладном помещении;
- для затворения использовать охлажденную воду;
- перед ремонтом поверхность увлажнять охлажденной водой;
- уложенный раствор защищать от прямого попадания

солнечных лучей;

- стараться работать со смесью «Паколь-ремонтный 400К» в прохладное время суток;
- при обнаружении быстрого высыхания поверхности уложенного раствора следует выполнять его дополнительное увлажнение (в течение 48 часов);
- надежно укрывать отремонтированную поверхность от сильных и порывистых ветров.

Отделка обработанной поверхности

Отделку (окраска, оштукатуривание, шлифование, облицовка плиткой и др.) рекомендуется выполнять по истечении 3 суток со дня окончания обработки поверхности бетонной конструкции.

Меры предосторожности

При работе со смесью необходимо использовать индивидуальные средства защиты: очки для глаз и резиновые перчатки для рук. При попадании раствора на кожу или в глаза немедленно их промыть обильным количеством воды.

Упаковка

Смесь поставляется в трехслойных клапанных или прошитых мешках с полиэтиленовым вкладышем. Масса мешка 25 кг.



Гарантийный срок хранения

Смесь сохраняет свои свойства в течение 12 месяцев при условии сохранения герметичности заводской тары. Смесь может храниться при температуре -30...+40°C.

ООО НПО ПАКОЛЬ, Россия, г. Казань,
130, офис 204

Телефон: 8-800-550-41-56

gidropakol@mail.ru

Сайт: gidropakol.ru

Выпускается по ТУ 23.64.10-002-
76310469-2018

ПРИМЕЧАНИЕ: Данное техническое описание составлено на основе лабораторных испытаний и многолетнего опыта использования материалов. Все представленные характеристики гарантированы при полном соблюдении указанных рекомендаций. ООО «НПО ПАКОЛЬ» оставляет за собой право внесения изменений в настоящее описание в процессе доработки и усовершенствования материалов. В случае возникновения вопросов необходимо обратиться к специалистам нашей компании.

