

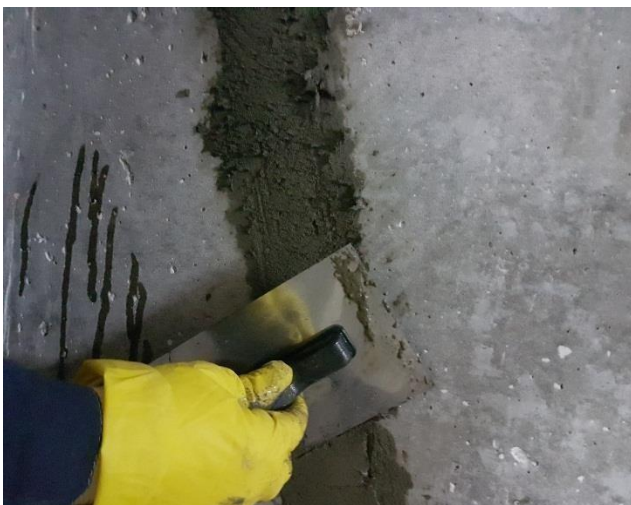


## «Паколь-ремонтный 800К» «Паколь-ремонтный 1000К»

Смесь сухая цементная с полимерной фиброй, тиксотропная и безусадочная. Предназначена для восстановления, усиления и ремонта конструкций из бетона и железобетона. Толщина нанесения одного слоя составляет от 20 до 60 мм. Соответствует ГОСТ 31357-2007 (с учетом требований ГОСТ Р 56378-2015).

### Описание

Материал представляет собой готовую к применению крупнозернистую сухую смесь, приготовленную на основе цемента, полимерной фибры, расширяющей добавкой, фракционированного высокопрочного заполнителя с максимальной крупностью зерна до 3 мм и ряда эффективных модификаторов. При затворении водой образуется нерасслаивающийся раствор тиксотропного типа, обладающий высокой прочностью сцепления с бетоном. В затвердевшем состоянии раствор характеризуется высокой прочностью при изгибе и сжатии, безусадочностью, повышенными показателями по морозостойкости и водонепроницаемости.



### Назначение

Смесь используется для конструкционного ремонта потолочных, наклонных и вертикальных поверхностей бетона и железобетона с глубиной повреждений (сколов, выбоин и др.) до 60 мм. Выдерживает действие агрессивных сред, имеющих водородный показатель pH не менее 5,5.

### Область применения

Материал применяют в следующих областях строительства:

- гражданском строительстве: жилые, офисные и административные здания, объекты образования, здравоохранения и культуры, жилищно-коммунальной сферы и общественного питания, а также спортивные сооружения, торговые, развлекательные и гостиничные комплексы.
- промышленном строительстве: здания и сооружения химической, металлургической, машиностроительной и других отраслей, включающие производственные здания, склады, очистные сооружения и т.д.
- здания и сооружения специального назначения: энергетические комплексы, гидротехнические сооружения, мостовые и туннельные



## «Паколь-ремонтный 800К» «Паколь-ремонтный 1000К»

конструкции, дорожное строительство, высотные сооружения, объекты метрополитена.

Рекомендуется применение материала для:

- ремонта дефектных мест сборных и монолитных элементов бетонных и железобетонных конструкций (фундаменты, плиты перекрытия, колонны, балки, стены, арочные элементы и пр.);
- ремонта конструкций, контактирующих с водой (колодцы, резервуары, бассейны и пр.);
- ремонта конструкций, подверженных циклическому нагружению;
- заполнения пустот и технологических проемов между конструкциями;
- защиты стальной арматуры и закладных деталей от коррозии;
- ремонта дефектов промышленных полов и дорожных изделий;
- ремонта мостовых и путепроводных конструкций;
- омоноличивания стыков и мест примыканий;
- ремонта конструктивных элементов метрополитена.

### **Толщина нанесения**

Толщина нанесения одного слоя раствора составляет от 10 до 60 мм, для потолочных – от 10 до 20 мм.

### **Расход материала**

В зависимости от шероховатости ремонтируемой поверхности расход сухой смеси на 1 м<sup>2</sup> составляет от 17 до 20 кг при толщине 10 мм.

### **Подготовка рабочей поверхности**

Перед нанесением ремонтного состава рабочую поверхность конструкции тщательно очистить от разрушенного в процессе эксплуатации бетона или кирпича, штукатурного раствора, жировых пятен, остатков краски и иных отделочных ослабленных материалов до прочного и твердого основания.

Следует помнить, что при плохой подготовке поверхности существенно снижается адгезионная прочность наносимого материала, что в дальнейшем приводит к его отслоению (т.н. «бухтению») и растрескиванию.

Для очистки рекомендуется использовать водоструйную машину высокого давления. Допускается применение механических способов очистки бетонной поверхности: щетками, фрезами, алмазными чашками, шлифовальными кругами, отбойными молотками, игольчатыми молотками и др. Полированным и гладким поверхностям необходимо придать шероховатость путем нанесения частых насечек, обработки слабым раствором соляной кислоты или иными способами, обеспечивающими хорошее сцепление с наносимым составом. Выступающую арматуру зачистить от ржавчины и грязи.

### **Увлажнение поверхности**

После очистки ремонтируемую поверхность необходимо увлажнить не менее двух раз с интервалом 15-20 мин, но без образования луж и скоплений воды (до состояния



## «Паколь-ремонтный 800К» «Паколь-ремонтный 1000К»

«матовой поверхности»). В течение 30 мин поверхность должна оставаться влажной и не высыхать. Излишки воды следует удалять ветошью или с помощью сжатого воздуха. В тех случаях, когда увлажнения недостаточно для обеспечения надежного сцепления «Паколь-ремонтный 800К-1000К», например, с потолочными, относительно гладкими или мало шероховатыми поверхностями рекомендуется следующий способ их подготовки. Следует затворить материал бóльшим количеством воды, чем указано в таблице (230...270 мл на 1 кг) и нанести его на поверхность как предварительный обмазочно-грунтовочный состав толщиной 2-3 мм. Через 20-30 мин нанести основную массу «Паколь-ремонтный 800К» до необходимой толщины, затворив его водой в соответствии с таблицей (150...170 мл на 1 кг). В тех случаях, когда поверхность является весьма пыльной и структурно непрочной, её следует укреплять грунтовками глубокого проникновения.

### **Порядок приготовления**

Поскольку расход воды зависит от температуры и влажности окружающей среды рекомендуется первоначально подобрать её

количество для получения желаемой консистенции раствора. Для этого в чистую емкость добавить минимальный расход чистой воды (0,14 л на 1 кг смеси). Порционно всыпая смесь в воду, параллельно перемешивать в течение 2-3 мин с помощью миксера со спиральной насадкой до однородной консистенции раствора без комков. При неудовлетворительной консистенции раствора следует дополнительно добавить воду и продолжить перемешивание. При этом не превышать рекомендуемое количество воды – 0,17 л на 1 кг смеси. Определившись с желаемой консистенции раствора, использовать подобранный расход воды для остальной партии смеси. После первичного подбора и перемешивания необходимо выдержать технологическую паузу (2-3 мин) для растворения химических компонентов в смеси и вторично перемешать раствор в течение 2-3 мин. Раствор готов к нанесению. Если в процессе работы возникают заминки или технологические перерывы, то «оживление» раствора необходимо производить строго путем дополнительного перемешивания, а не добавлением воды. Замешивать смесь необходимо в таком количестве, которое можно будет израсходовать в течение 40 мин.



## «Паколь-ремонтный 800К» «Паколь-ремонтный 1000К»

### Технические характеристики

Наименование показателя	Ед. изм.	Значение показателей	
		800К	1000К
Наибольшая крупность зерна заполнителя	мм	3	
Содержание зерен наибольшей крупности, не более	%	3	
Насыпная плотность	кг/м <sup>3</sup>	1450±50	1500±50
Водотвердое отношение	-	0,15...0,17	0,14...0,16
Влажность, не более	%	0,1	
Подвижность (марка) по глубине погружения конуса/расплыву конуса, не менее	см	4-8 (П <sub>к2</sub> )/ 17-19	4-8 (П <sub>к2</sub> )/ 17-19
Сохраняемость первоначальной подвижности, не менее	мин	40	
Водоудерживающая способность, не менее	%	97	
Прочность сцепления затвердевшего раствора с бетонным основанием, не менее	МПа	2,5	
Прочность при изгибе/сжатии в возрасте, не менее - 1 суток - 28 суток	МПа	5/40 8/80	7/45 11/100
Марка по прочности при сжатии, не менее	-	M800	M1000
Марка по морозостойкости, не менее	-	F600	F800
Марка по водонепроницаемости, не менее	-	W16	W20



## «Паколь-ремонтный 800К» «Паколь-ремонтный 1000К»

### Порядок нанесения

Технология укладки раствора подобна работе со штукатурными цементными растворами, которые наносят с помощью кельмы, правила, шпателя. Допускается применение штукатурных станций для нанесения раствора набрызгом в том случае, если раствор будет уложен в течение 40 мин. Укладывать равномерно по всей поверхности в один слой толщиной до 30 мм. Укладку рекомендуется вести захватками без перерыва.

### Условия проведения работ и уход за уложенным раствором

Оптимальная температура окружающей среды для укладки и твердения «Паколь-ремонтный 800К», «Паколь-ремонтный 1000К» составляет +18...+30°C. Минимальная температура окружающей среды, при которой допускается проводить работы, составляет +5°C. При этом следует помнить, что темп набора прочности существенно замедляется и марочная

прочность достигается на более поздних сроках твердения.

Уход за свежеложенным раствором должен заключаться в препятствии его обезвоживания в процессе твердения. Для этого необходимо укрывать поверхность, отремонтированную с раствором, водонепроницаемыми пленочными материалами и регулярно опрыскивать её водой в течение не менее 48 часов.

При жаркой (более +30°C) и ветреной погоде, при которой может происходить быстрое обезвоживание как замешанного, так и нанесенного раствора, необходимо обеспечить следующие условия проведения работ:

- хранить мешки со смесью в прохладном помещении;
- для затворения использовать охлажденную воду;
- перед ремонтом поверхность увлажнять охлажденной водой;
- уложенный раствор защищать от прямого попадания солнечных лучей;
- стараться работать со смесью «Паколь-ремонтный 800К», «Паколь-ремонтный 1000К» в прохладное время суток;
- при обнаружении быстрого высыхания поверхности уложенного раствора следует выполнять его дополнительное увлажнение (в течение 72 часов);
- надежно укрывать отремонтированную поверхность от сильных и порывистых ветров.



## «Паколь-ремонтный 800К» «Паколь-ремонтный 1000К»

### Отделка обработанной поверхности

Отделку (окраска, оштукатуривание, шлифование, облицовка плиткой и др.) рекомендуется выполнять по истечении 3 суток со дня окончания ремонта поверхности бетонной конструкции.

### Меры предосторожности

При работе со смесью необходимо использовать индивидуальные средства защиты: очки для глаз и резиновые перчатки для рук. При попадании раствора на кожу или в глаза немедленно их промыть обильным количеством воды.

### Упаковка

Смесь поставляется в трехслойных клапанных или прошитых мешках с

полиэтиленовым вкладышем. Масса мешка 25 кг.

### Гарантийный срок хранения

Смесь сохраняет свои свойства в течение 12 месяцев при условии сохранения герметичности заводской тары. Смесь может храниться при температуре (-30...+40°C).

### Производитель

ООО «НПО ПАКОЛЬ», Россия, г. Казань, офис ул. Г.Тукая, 130, офис 204. Тел. 8(843) 253-35-64, 8 (987) 225-25-60, e-mail: gidrointeh@mail.ru, выпускается по ТУ 23.64.10-002-76310469-2018.

**ПРИМЕЧАНИЕ:** Данное техническое описание составлено на основе лабораторных испытаний и многолетнего опыта использования материалов. Все представленные характеристики гарантированы при полном соблюдении указанных рекомендаций. ООО «НПО ПАКОЛЬ» оставляет за собой право внесения изменений в настоящее описание в процессе доработки и усовершенствования материалов. В случае возникновения вопросов необходимо обратиться к специалистам нашей компании.